

Centro Espírita Léon Denis

Visão da Medicina Espiritual e da Medicina Chinesa em relação aos fluidos Aula dada por José Carlos em 06/04/2006

Balthazar¹ fez uma comparação em que a casa espírita é comparada a uma árvore. Chegam alguns médiuns fazem a raiz, outros vêm e fazem o caule, outros folhas e frutos. As folhas são aqueles médiuns que chegam fazem alguma coisinha e depois desaparecem. Outros vêm dão frutos, permanecem, ficam. E os chineses tem isso. A filosofia taoista tem um mestre que deu todos os ensinamentos, que são as raízes da filosofia deles, outro mestre que deu o caule, um terceiro mestre que é Nan Hua Jing, fala do espiritual, da copa dessa árvore. Ele diz:

“Todo o nascimento é uma condensação, toda morte uma dispersão da matéria. O nascimento não é um ganho, a morte não é uma perda... Condensada a matéria, sobrevém um ser, rarefeita, será o substrato das mutações.”

Nan Hua Jing

Essa frase está num livro chinês taoista².

O que temos para tirar do ensino deles em relação aos de nosso Mestre Jesus? Quando o Mestre Jesus veio e disse que não veio mudar a lei³. Tudo isso já existia.

Emmanuel diz no livro *A Caminho da Luz* que quando os exilados de Capela vieram para o planeta Terra, o povo chinês já se encontrava numa condição muito superior aos espíritos oriundos da Terra. A grande falha dos chineses em relação a difundir a filosofia, foi se fecharem. São fechados até hoje. A gente consegue entrar nas pirâmides do Egito, pesquisar as múmias. Na China é proibido. Eles têm um respeito aos antepassados muito grande, não se pode profanar nenhum templo na China, com isso a gente perde muita coisa de aprendizado. Agora, eles são muito disciplinados. Eles conseguem fazer remédios hoje, que serão tomados por seus bisnetos. Tem remédios da fitoterapia chinesa que eu começo a preparar agora para o meu bisneto, porque eu estou tomando o que o meu bisavô preparou. Vai levar 100 anos para o remédio ficar pronto. É feito naturalmente. Tenho que enrolar num paninho, enterrar no chão, depois de 10 anos tenho que revirar, colocar em outra posição, etc.

André Luiz diz:

“Definimos o fluido como sendo um corpo cujas moléculas cedem invariavelmente à mínima pressão, movendo-se entre si, quando retidas por um agente de contenção, ou separando-se, quando entregues a si mesmas.”

(André Luiz – *Evolução em Dois Mundos* – Alma e fluidos – Cap. XIII – Ed. F.E.B.)

❖ O que entendemos por agente de contenção?

O fluido toma a forma do recipiente onde o colocamos. Se coloco numa garrafa ou numa bandeja ele assume a forma da garrafa ou a da bandeja. Mas, e o fluido que está em mim, como vou manter esse conteúdo? Pela vontade, pelo pensamento e pelo sentimento, principalmente. O sentimento cria essa vibração. A gente sente, não consegue perceber que existe essa diferença fluídica. E o chinês traz isso bem claro, de forma científica, como o sentimento afeta o corpo físico e é o que buscaremos demonstrar no decorrer desse estudo.

❖ Como será o agente de contenção dos fluidos do nosso planeta?

Nós pensamos agora em fluido espiritual. Eu penso, tenho sentimento, armazeno esse fluido em volta de mim. Mas e o planeta Terra não tem esses fluidos? Como eles estão separados tão certinhos? O centro, o núcleo do nosso planeta é líquido, fluídico, está em movimento. Chegando na nossa camada tem o sólido, depois a estratosfera, ionosfera, tudo em camadas separadas certinhas.

¹ Baseada na 1ª. entrevista para o 8º Encontro Espírita sobre a Mediunidade – Espírito Baltazar – 09/02/2001.

² “árvore” formada pelas Três Obras Taoísta:

^{1º} A raiz está no Yi Jing (I Ching) – “Um prédio de dez andares começa na fundação.”

^{2º} O tronco está no Tao Te Ching – “Na manifestação se vê o Grande Homem.”

^{3º} A copa está no Nan Hua Ching – “O tao que se expressa não é o verdadeiro Tao.”

³ ESE Capítulo I item 1.

Como isso acontece? Pelo peso específico de cada camada. Isso é provocado pela atração da Terra. A Terra provoca uma atração que mantém essas diferenças.

Trazendo para nós, espíritos, eu sou o núcleo desse corpo, mantenho o fluido em volta de mim e pelo pensamento, pelo sentimento eu o mantenho separado certinho.

❖ E o agente de contenção dos fluidos corpóreos?

Mais ou menos 70% do nosso corpo é líquido. Ele está separadinho, vemos vasos sanguíneos, linfáticos, são essas contenções que existem no corpo. Isso é que precisamos conhecer mais. Estamos conhecendo os fluidos espirituais e não estamos conhecendo o corpo físico.

O chinês dá um tratamento especial para o sangue. Ele diferencia o que é energia, o que é fluido corpóreo e o sangue ele separa⁴.

O nosso corpo é um corpo eletromagnético. O eletromagnetismo é a única força da natureza que agrega matéria⁵. Imagine se a lâmpada elétrica agregasse matéria, cada vez que eu acendesse uma lâmpada, ela ficaria cheia de alguma coisa. A lâmpada elétrica não faz isso, mas o eletromagnetismo faz.

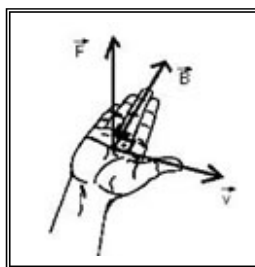
ELETROMAGNETISMO – “A constituição de um campo magnético, ao redor do condutor, é induzida pelo movimento das correntes corpusculares a criarem forças ondulatórias de imanização.”

(Mecanismos da Mediunidade – cap. X – Fluxo Mental – André Luiz – Ed. F.E.B.)

O átomo tem seus elétrons, seus “spins”. Nosso corpo tem átomos, elétrons e “spins”. Conforme ele se movimenta, o sangue circula. Essa corrente sanguínea quando se movimenta leva os elétrons e gerar um campo em volta do vaso.

Um método técnico de se identificar o sentido e a direção do fluxo eletromagnético é a REGRA DA MÃO DIREITA – O polegar indica o sentido da velocidade, a palma da mão indica o sentido do campo e a sua perpendicular o sentido da força (sentido do “tapa”).

É uma regra da eletrônica, para determinar o sentido em que está o campo. Pega-se um fio condutor, um sinal elétrico e coloca-se o dedo polegar indicando o sentido da corrente. Se o seu dedo polegar estiver no sentido de fluxo, você vai ter os seus dedos indicando o campo elétrico e a palma da mão indicando o sentido do campo magnético.



CORPO ELETROMAGNÉTICO – UMA VISÃO OCIDENTAL

“Por intermédio dos agentes mentais ou ondas eletro-magnéticas incessantes, temos os fenômenos elétricos da transmissão sináptica ou transmissão do impulso nervoso de um neurônio a outro.”

(Mecanismos da Mediunidade – Cap. X – Fluxo Mental – André Luiz – Ed. F.E.B.)

Agente mental é o sentimento, o pensamento. Você não pode pensar naquilo que não conhece. Seu conhecimento é um agente mental. No início da vida, onde não temos conhecimento nenhum, esse impulso mental é dado pelos instintos. Na medida que vamos reencarnando e vamos

⁴ Na MTC o conceito de sangue é bastante vasto sendo também considerado uma “força” e um nível de atividade orgânica, suportadas pelos nutrientes alimentares.

⁵ A força eletromagnética é uma das forças mais importantes da natureza. É a força que mantém as moléculas unidas. Assim, sem ela, nós e tudo ao redor se desintegraria e transformaria em uma nuvem de gás.

www.pcarv.pro.br/aulas_eletromagnetismo.htm

obedecendo somente à lei de sobrevivência, fazemos escolhas e essas escolhas vão me dando maior força mental. O instinto de sobrevivência me diz que tenho que comer, mas o que vou comer é escolha. O instinto de reprodução diz que tenho que fazer sexo, reproduzir, agora, com quem é escolha. Essas escolhas é que vão trazendo mais agentes mentais para agregar aos meus instintos e isso vai formando uma onda, que vai sendo passada para o corpo através de sinapses.

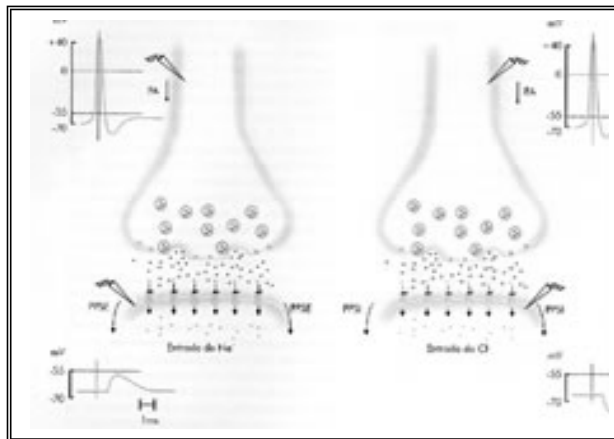
“A célula nervosa é entidade de natureza elétrica, que diariamente se nutre de combustível adequado.” (André Luiz – *No Mundo Maior* – cap. 4 – Estudando o cérebro – Ed. F.E.B.)

Na sinapse ocorre o seguinte: no neurônio tem uma parte chamada axônio. O sinal parte da saída do neurônio, esse sinal vem fazendo trocas químicas na parede da membrana do axônio, que provocam gradientes elétricos entre o exterior e o interior das células, porque abrem canais iônicos diversas vezes. Isso provoca uma onda de sinal elétrico, que está medido na figura em milivolts (mV), vai de +40mv a -70mv.

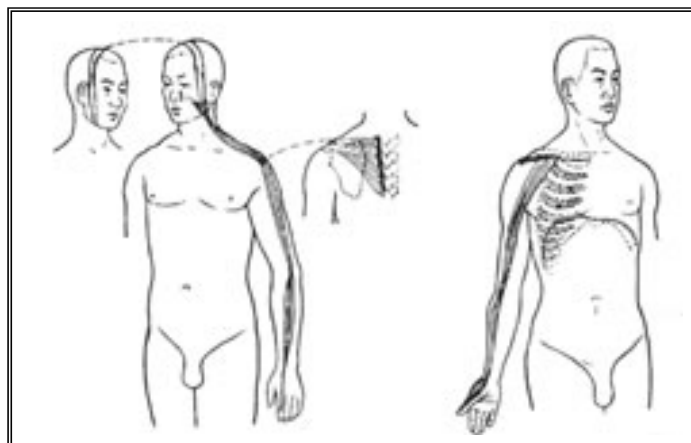
Uma sinapse elétrica conserva o seu sinal, seu potencial até chegar à extremidade. A química é alterada, é na química que está o aprendizado.

André Luiz diz que nossas emoções, nossos pensamentos e desejos fazem esses sinais elétricos ocorrerem por todo nosso corpo. Se há sinal elétrico, há campo magnético. Se há um campo magnético e um sinal elétrico, esse campo é eletromagnético e agrega matéria em volta dele. Essa agregação é que vai dando essa formação toda. Como vai formar e o que vai formar, a experiência reencarnatória foi dando uma espécie de molde para cada um, que fica gravado no perispírito.

Exemplo de Onda Sináptica:



CORPO ELETROMAGNÉTICO – MEDICINA CHINESA



O chinês diz que o canal “Yang” leva a energia para o centro do corpo. Os canais “Yin” levam a energia do centro do corpo para a extremidade.

Os nervos e os músculos são reflexos do canal de energia. Para cada nervo que eu tenho no braço, por exemplo, existe um canal a nível psíquico. Os canais de energia não são detectados anatomicamente, não adianta fazer raio X nem tomografia que eles não aparecem. A única coisa que a gente sabe é que tem um efeito. Se eu agulho um ponto de acupuntura num lugar o efeito acontece, então ele existe. Se eu coloco uma agulha no dedo do pé, pego o mesmo canal na cabeça e coloco outra agulha e meço a variação de corrente, encontro um sinal elétrico lá em cima, então passou por ele.

O fluido que está dentro do nosso corpo permanece nesses canais até 48 horas depois do desencarne. É dessa conclusão de ainda ter fluido depois do desencarne que nós, espíritas, associamos que os canais de energia da medicina chinesa estão no duplo etéreo, não são do perispírito, porque ainda tem energia. Os chineses dizem que todos os canais de energia, todos os órgãos do corpo começam no rim. A sede do espírito no momento da reencarnação é no rim. Eles dizem que temos três rins. Um rim filtrador, um reproduzidor e um chamado de portão da vitalidade. Na hora da fecundação uma energia, que eles chamam de energia ancestral, penetra no corpo e desse fluido gera todo o restante, daí surgem todos os órgãos.

“– O perispírito, ..., é constituído de vários tipos de fluidos ...

...É na sua intimidade energética que se agregam as células, que se modelam os órgãos, proporcionando-lhes o funcionamento.

...É o condutor da energia que estabelece a duração da vida física,...”

(O Homem Integral – Joanna de Ângelis – Pág. 145 – Ed. Leal – 10ª edição.)

❖ Que fluido será este na medicina ocidental?

O Sangue contém essa informação, mas, na nossa medicina não temos parâmetros para medir longevidade. O chinês tem, ele chama o fluido de essência ancestral. Se eu souber viver bem, souber conservar essa essência vou ter vida longa. Se desgastar essa essência, vou ter vida curta. O que desgasta a essência para o chinês é o excesso de sexo, dormir fora de hora, comer fora de hora, trabalhar em excesso.

Se uma pessoa nasce com a essência lesada, recebe uma essência que não está de acordo, a primeira coisa que acontece é o retardo no fechamento da sua fontanela, demora para andar, os ossos, os dentes e os cabelos serão frágeis.

Na medicina ocidental o que pode lesar é a mãe consumir álcool durante o processo da formação do feto, fumar, pegar uma doença virótica, que vai alterar o código genético que causa uma deformação fetal.

OS VÁRIOS TIPOS DE FLUIDOS

Na **Medicina Ocidental**, fluidos são substâncias que escorrem, se expandem à maneira de líquido ou gás. Não é considerado energia e não sofre a influência de fatores emocionais e climáticos.

Doenças climáticas, para nós do Ocidente, são, por exemplo, as doenças do calor que dão alteração na célula. Quem provocou a doença foi a alteração celular, não foi o calor. Para o chinês, o calor entra no seu corpo. Se você ficar exposto ao frio, não é a alteração celular que vai fazer isso com você. O frio vai entrar no seu corpo e causar a lesão.

Por exemplo: se você dormir com o ventilador ligado em cima, e for uma pessoa que tem muita irritabilidade, rancor, mágoa, tem um canal nos olhos, que a gente chama de canal do fígado; o vento penetra pelos olhos e você acorda com torcicolo e bota a culpa na postura, mas não é, é o vento que entrou no corpo. Como é que eu garanto que é o vento? Porque existem os pontos de acupuntura para tirar vento e acabar com o torcicolo. Não adianta fazer massagem com o fisioterapeuta. Se o vento entrou pelo canal do fígado, se você fizer massagem, os canais são

interligados, ele vai fazer esse vento circular no corpo e pode ir para um outro canal. Se esse vento for para o canal do coração você vai dar sinais de loucura. O chinês diz que loucura é vento ou calor que atingiu o espírito. O coração é a sede do Espírito após a fecundação. É tudo físico para ele. Até a dinastia Ching os chineses acreditavam em espíritos, de lá para cá eles resolveram não acreditar mais em espíritos, tudo sou eu que faço, eu que consigo. Eles dizem que o mundo espiritual existe, acreditam na reencarnação, mas não acreditam na influência dos espíritos.

A Medicina Ocidental é científica, analítica, cirúrgica, socializada, bacteriológica, experimental, celular, objetiva e química. É baseada em causa e efeito, em estudos experimentais e exige que o nome da doença seja conhecido antes do tratamento. As drogas usadas são compostas, principalmente, de químicos sintéticos. Na visão Ocidental o fluido que pode afetar o homem é aquele na qual a célula estiver diretamente mergulhada. Alguns Fluidos conhecidos na medicina ocidental são:

Fluido seminal – Fluido amniótico – Fluido cefalorraquiano – Fluido intersticial⁶ – Fluido prostático – Fluido sinovial⁷ – Líquido de Dakin⁸ – Plasma – Fluido intracelular e extracelular.

Não é possível transferir fluido de uma pessoa para outra, mas na medicina chinesa é. Tem uma técnica chamada Kigong, que é semelhante ao nosso passe. A diferença é que nós damos passe de cura direcionando a mão para o órgão ou área doente. O chinês direciona o dedo correspondente ao ponto de acupuntura. Invés de colocar a agulha, ele aponta o dedo. Para eles isso é tão sério, que na escola de acupuntura, os mestres acupunturistas fazem teste para saber quem pode e quem não pode fazer isso. Em cem passam dois.

Na **Medicina Espiritual** os fluidos adquirem as propriedades do meio, ou seja, sofrem a influência das emoções, desejos e das aspirações.

“A pureza absoluta⁹, é o ponto de partida do fluido universal; o ponto oposto é o em que ele se transforma em matéria tangível. Entre esses dois extremos, dão-se inúmeras transformações, mais ou menos aproximadas de um e de outro.”... “Definimos o fluido¹⁰, dessa ou daquela procedência, como sendo um corpo cujas moléculas cedem invariavelmente à mínima pressão, movendo-se entre si, quando retidas por um agente de contenção, ou separando-se, quando entregues a si mesmas.” A Medicina Espiritual é filosófica, sintética, holística, individual, subjetiva e natural. A causa da doença é de menos importância pois a cura é baseada na reforma do caráter através de ações opostas à causa da doença, ações essas que diluem os fluidos deletérios. Os fluidos adquirem as propriedades do meio, ou seja, sofrem a influência das emoções, dos desejos e das aspirações.

Essas propriedades são:

- ♦ Plasticidade,
- ♦ Expansibilidade,
- ♦ Elasticidade e
- ♦ Penetrabilidade

O fluido pode atuar sobre a célula. André Luiz diz, em *Evolução em Dois Mundos*, que para entender de fluido no plano espiritual, eles começam a estudar a célula. De nossa parte entendendo a osmose, a bomba de sódio e potássio, a difusão, nós vamos entender muito de fluido.

Ignácio Bittencourt¹¹, numa de suas entrevistas, disse que basta chegar perto da pessoa e se ela precisa, ela pega. Atualmente nós precisamos botar a mão no órgão e direcionar. Mas se ela (diante de mim) quer, sabe onde está o seu problema e eu tenho o fluido que ela necessita, ele sai de mim para ela de modo automático. Vai chegar por automatismo

⁶ Líquido que provém de capilares e que se difunde na substância fundamental; fluido intersticial, plasma intersticial.

⁷ Líquido incolor, transparente e viscoso, cuja função é a de facilitar o deslizamento de superfícies articulares.

⁸ Solução empregada como anti-séptico.

⁹ A *Gênese* – cap XIV – Elementos fluídicos

¹⁰ André Luiz *Evolução em Dois Mundos* – Alma e fluidos Cap. XIII

¹¹ 9º EEME – Reunião de estudos realizada em 24/04/98.

Na **Medicina Oriental** os fluidos são contidos nos canais de energia. Os fatores de doenças no oriente são: emocionais, climáticos, biológicos e acidentais.

Os espíritos já vêm trazendo para gente a idéia do emocional atuar sobre o físico há bastante tempo, mas nenhuma das idéias que peguei até hoje contrariou o que o chinês já disse. A emoção atua sobre os fluidos.

A Medicina Chinesa é filosófica, sintética, holística, individual, subjetiva e natural, os fluidos são contidos nos canais de energia, ou meridianos, e esses não são os vasos sanguíneos nem linfáticos e nem parte do sistema nervoso, e desse modo os meridianos não são anatomicamente identificáveis, porém, os efeitos de punctura provam sua eficácia e existência. Os fatores de doenças no oriente são: emocionais, climáticos, biológicos e acidentais. O tratamento consiste na movimentação e desobstrução do meridiano afetado por meio de exercícios, massagens, Kigong¹², acupuntura e tratamento com ervas.

Na Medicina Chinesa, o homem é um ser funcional no qual o relacionamento de cada órgão com o meio, exterior e interior, resulta num tipo específico de fluido, Os meridianos são caminhos interligados construídos pelos respectivos órgãos para que o Qi e os fluidos percorram todo o corpo, Os meridianos fazem com que os órgãos e as substâncias se comuniquem entre si e põe, ainda, o interior em contato com o exterior. A energia, o fluido, pode estar na forma de: Qi, Essência, Sangue, Espírito e Líquidos orgânicos, cada um com sua peculiaridade. Vejamos:

QI – Qi é algo que se percebe funcionalmente – pelo que faz – é a Energia vital: todas as coisas do Universo são formadas e definidas por seu Qi, o Qi pode ser a matéria utilizada em energia ou a energia condensada em matéria. A fonte do Qi é: a concepção, a alimentação e o Ar. Na concepção recebemos o Qi Original, ou Pré-celestial, é o Qi responsável pela constituição física e fica armazenado nos rins. Na alimentação recebemos o Qi dos alimentos, que nasce da digestão dos alimentos. O Qi do Ar é extraído pelos pulmões quando respiramos. No interior do corpo, o Qi assume várias funções dentre elas: ele aquece, protege, governa a retenção das substâncias, mantém os órgãos no lugar, garante a harmonia das transformações internas, é a fonte de tudo o que se move no corpo e acompanha esse movimento. O Qi Original, o Qi do Ar e o Qi dos alimentos combinam-se e se transformam no interior do corpo em cinco tipos de Qi: O Qi dos órgãos, Qi dos meridianos, Qi Nutritivo, que faz a ponte entre a comida e o sangue; Qi Protetor que impede as doenças; Qi Ancestral, ou Qi do Tórax.

SANGUE – O Qi dos alimentos, após amadurecidos no estômago, é enviado, em forma de essência, ao baço que retira dele uma finíssima essência que é enviada aos pulmões pela via do Qi. Nessa subida ela já vai se transformando em sangue, e a mutação se consuma quando a nova substância recebe a parte pura do ar. A partir daí o sangue entra nos circuitos do coração, que o faz circular; do fígado, que o armazena nos períodos de repouso; e do baço, que o mantém nos vasos sanguíneos. Ele nutre, renova e umedece o corpo.

ESSÊNCIA – É a substância fluida contida no íntimo de toda vida orgânica, e que gera as transformações orgânicas. Existem dois tipos de Essência: a Pré-natal, e a Pós-natal. A Pré-natal é herdada, a Pós-natal vem da parte purificada dos alimentos e dá vitalidade à Essência Pré-natal. Da Essência depende o desenvolvimento da pessoa, a maturação, a capacidade reprodutora, a exuberância de vida, o vigor; quem envelhece depressa mostra deficiência de Essência. Como o Qi ancestral, a Essência, também, é armazenada nos rins. A Essência e o Qi são interdependentes: enquanto o Qi está associado ao movimento, a Essência está associada às transformações que acontecem na quietude. O Qi nasce da Essência, já que a Essência Pré-natal está na raiz da vida, mas o Qi faz o alimento se transformar em Essência Pós-natal, proporcionando assim o necessário para que a vida se desenvolva.

¹² O Kigong é uma técnica de doação fluídica que se assemelha ao nosso passe.

A Visão da Medicina Espiritual e da Medicina Chinesa em relação aos fluidos

ESPÍRITO – Espírito é um atributo humano, pois na natureza tudo é feito de Qi e muito do que existe possui Essência, mas só os humanos têm espírito, ou consciência de si mesmos. O Espírito é associado à força da personalidade humana, à capacidade de pensar, discriminar e escolher. O Espírito faz parte do corpo tanto quanto um braço ou um olho, e não significa nada fora do corpo. No corpo, sua sede é o coração e determina a vontade de viver, o desejo, a relação com o mundo.

LÍQUIDOS ORGÂNICOS – Com exceção do sangue, todos os demais fluidos são líquidos orgânicos: urina, suor, saliva, sucos digestivos. Eles umedecem, lubrificam e nutrem tudo. Originam-se da alimentação e são regulados pelo Qi de vários órgãos, principalmente dos rins.

O chinês diz o seguinte em relação à emoção afetar o físico: a raiva, o ódio, o rancor e a mágoa afetam o fígado. A tristeza afeta o pulmão, a preocupação afeta o Baço, o medo afeta os rins, o ciúme e a inveja afetam a vesícula biliar e etc...

Fluido radiante

... “A alma prende-se ao corpo por laços misteriosos, ... é através dos nossos órgãos materiais que a alma se manifesta ao exterior.”

(Obras Póstumas – Causa e natureza da clarividência sonambúlica – explicação do fenômeno da lucidez – edição CELD – pág. 144.)

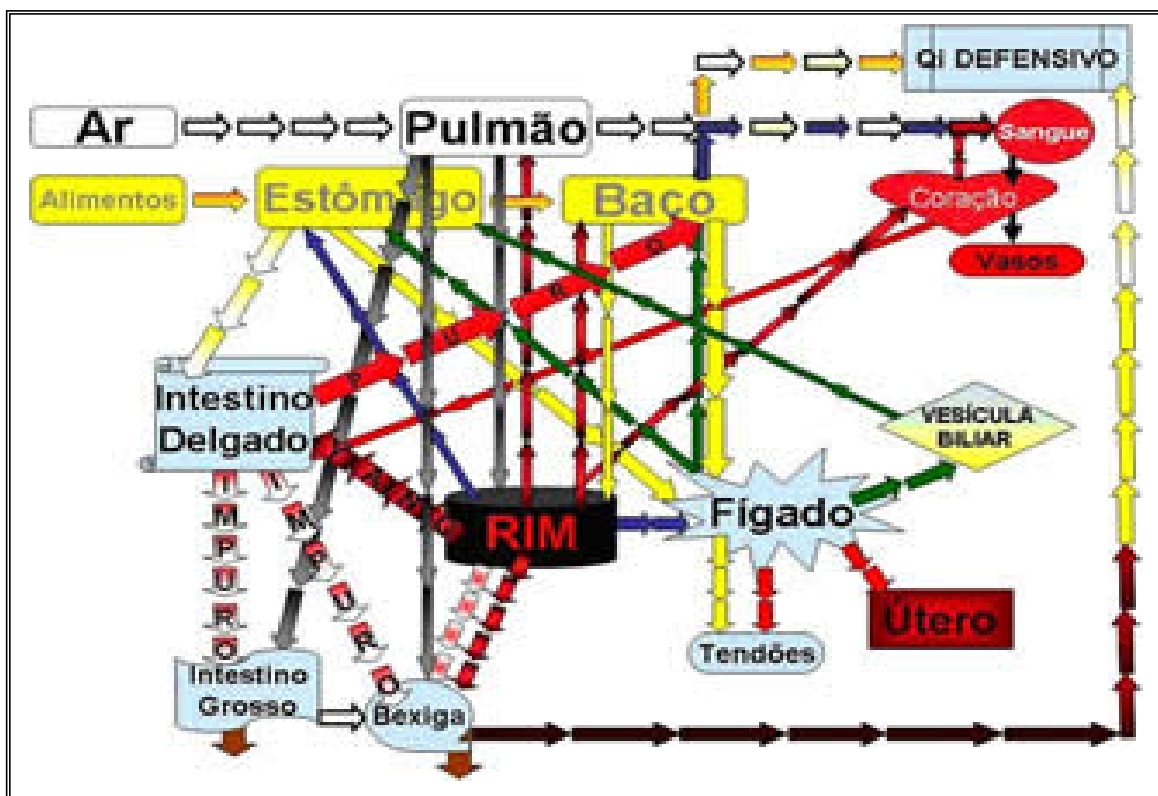
Na Medicina oriental dizem que a energia vem, penetra os rins para formar o corpo, começa a formar pelos órgãos. E os órgãos vão formar cada um o seu canal. Cada canal produz um movimento eletromagnético que provoca uma onda, que vai irradiar em volta de você e buscar um contato com o exterior.

(...) Mais ou menos necessariamente, os órgãos reagem uns sobre os outros, resultando essa ação recíproca da harmonia do conjunto por eles formado. Destruída que seja, por uma causa qualquer, esta harmonia, o funcionamento deles cessa, (...).

(O Livro dos Espíritos – Allan Kardec – perg. 70 – ED. F.E.B.)

Os espíritos respondem que a morte é a falência dos órgãos e os chineses dizem a mesma coisa. Quem gera a energia, o fluido no meu corpo é o órgão. Cada órgão tem o seu fluido específico. O coração tem um fluido, o fígado tem outro fluido. Ele produz sua energia e a faz exteriorizar através dos canais.

Noções de sistemas internos em Medicina Chinesa.



ANÁLISE DO QUADRO ACIMA PELA MEDICINA CHINESA^{13,14}.

O rim é a chave para tudo no nosso corpo. Para ele se sustentar precisa do QI do ar. O QI para o chinês é uma energia fluídica que é palpável. Ele está na matéria solidificada ou energizada. Para conservar essa longevidade temos que respirar e nos alimentar corretamente.

O rim vai participar de tudo no nosso organismo. O ar penetra pelo pulmão e do rim vai uma energia para que o pulmão absorva esse ar.

Quando uma pessoa tem apnéia, respira, puxa o ar e a sensação que ela tem é de que o ar não foi suficiente, a deficiência é no rim e não no pulmão.

Ignácio diz que temos que aprender que não temos lesão num órgão só. Se o problema é respiratório eu vou dar passe no pulmão, mas vou dar passe no rim também.

O pulmão recebe o QI do ar. O rim manda uma energia para ele trabalhar o Qi do ar. O pulmão devolve. O QI do ar vem e supre a essência, para que eu não desgaste a essência com a vida normal.

O alimento penetra, vai para o estômago. Quando chega no estômago entra um general. A medicina chinesa diz que o fígado é o mandão. Tudo que é energia do corpo, passa pelo fígado. Por isso, quando falei dele, falei a lista do que os chineses consideram ira: ódio, mágoa, rancor, revolta, ressentimento, tudo afeta o fígado.

O fígado tem que mandar uma ordem, se ele não mandar, o estômago não faz a separação de líquidos e sólidos dos alimentos. Para nós seriam os ácidos estomacais, que fazem o trabalho de transformar os alimentos em energia. Energeticamente quem faz é o estômago, mas quem diz a hora de fazer é o fígado. Você está comendo, você tem que parar, porque senão o fígado não vai mandar o sinal. Se você estiver comendo e andando, está circulando o sangue no corpo, o fígado está voltando sua atenção para a circulação, ele não está voltando a atenção para a digestão. Quando você está parado o sangue vai todo (a maior parte) para o fígado, ele então manda um sinal para o estômago trabalhar os alimentos.

O baço quando recebe a energia renal, manda a energia dos alimentos para sustentar os músculos e tendões do corpo. Todo músculo tem influência do baço e do fígado. No nosso caso, a parte carnosa é o fígado que sustenta, a parte de força é o baço. Uma pessoa que tem o baço fraco tem lassitude, fraqueza, tem peso nas pernas quando sobe escada e dificuldade de memorizar coisas recentes.

O rim manda energia para o fígado. Essa energia do rim quando vai para o fígado, o chinês diz assim: o rim é a sede do *chen*, o fígado é a sede da alma etérea. A alma etérea é aquela que é capaz de sair do corpo, sonhar e sobrevive depois da morte. Se o rim não mandar essa energia, o fígado não consegue conter a alma etérea e a pessoa começa a ter a abertura do fígado aumentada, começa a ter vidência. “Estou vendo espíritos”, ela não é vidente, o problema é físico. Quando a alma etérea fica fora do corpo a pessoa começa a sonhar que está voando e caindo.

O fígado também é responsável por irrigar, enviar sangue para o útero. A falta de sangue no fígado pode causar infertilidade. A raiva, ira, ódio e rancor podem causar Tensão Pré Menstrual.

¹³ “O médium aplica o fluido no órgão doente, ele tem o fluido próprio para ajudar, se ele não tiver o fluido próprio para ajudar, ele vai entrar com a energia para que aquele órgão absorva pura e simplesmente.

IB: Se você tem o fluido bom para aplicar no coração, você vai lá e aplica, se você não tem o fluido bom para aplicar no coração, então você estica a tua mão e deixa que aquele fluido físico que está atingindo o coração ele próprio transforme aquilo.

LC: No caso o paciente.

N: O paciente nesse caso sabe do órgão doente e ele mesmo mentaliza aquilo...

IB: Não é o órgão doente que vai absorver, o órgão pede aquilo, é o mecanismo. Quando ingerires o alimento tu mandas o estômago digerir, não, ele próprio tritura aquilo.” *Ignácio Bittencourt entrevistas para o 9º EEME*

¹⁴ *Desconhecemos os motivos que levarão os Chineses a descreverem na intervenção dos Espíritos, mas um dos motivos pode estar relacionado aos atributos dos órgãos na Medicina Chinesa, atributos estes que são semelhantes aos que atribuímos ao princípio inteligente e que Ignácio Bittencourt corroborou nas entrevistas para o 9º e 10º EEME.*

O pulmão pega a energia e vai juntar com a do baço e do coração para formar a energia defensiva. Essa energia defensiva circula na superfície do corpo. É por causa dessa energia que à noite sentimos necessidade de cobrir o corpo. O rim também participa disso, mandando uma energia para o coração, para que o coração pegue a energia do ar, junto com a energia dos alimentos e transforme o sangue. Quem transforma as energias em sangue é o coração. Dali ele manda para os vasos. Mas quem faz a sustentação desse sangue dentro dos vasos é o baço. Quem faz a impulsão desse sangue para os vasos é o pulmão. Mas quem controla a quantidade é o coração. Se a pessoa está com anemia, eu dou passe no coração, no pulmão e no baço.

O rim manda energia para o estômago. O alimento vem, o estômago separa, transforma em fluido. O que é bom, puro ele manda para o baço, o que é impuro manda para o intestino delgado. O intestino pega esse fluido e faz outra separação. Por que ele recebe o QI do coração para fazer isso? O intestino delgado em termos emocionais, é responsável por você saber separar o que é certo do que é errado e esse é um atributo do espírito que mora no coração. Desse modo o Espírito participa dessa seleção. Quando a pessoa tem, por exemplo, hiperatividade, na medicina chinesa ela é tratada pelo intestino que auxilia o bem estar do Espírito. O intestino delgado manda o QI dele de volta para o baço; ele fez a separação e viu o que ainda é puro e devolve para o baço fazer sangue. O que é impuro ele joga para baixo, com a força que vem do rim, para o intestino grosso.

No intestino grosso é feita outra separação. O que não presta, se transforma em fezes e é eliminado. O que ainda presta, vai para a bexiga.

O Qi do Ar é enviado pelo Pulmão à bexiga para que haja força para expelir a urina, caso isso não ocorra a pessoa pode sofrer de retenção urinária, porém, os canais do corpo são interligados, e a energia que vem do rim pode não deixar perceber que tem obstrução entre o pulmão e a bexiga. O rim supre essa falta. Porém, se deixar a energia sair do rim para fazer suprir a função do pulmão, pode desgastar a essência.

O rim manda o QI para a bexiga, para que ela tenha força para pegar toda a energia residual que está nela e reciclar este material. Ela não joga tudo fora. Este fluido residual vai ajudar a formar os Aquecedores Inferior, Médio e Superior, que fazem funções semelhantes aos centros de força.

O fígado também tem ligação com a vesícula biliar. A vesícula biliar manda força para que o estômago continue fazendo esse trabalho que o fígado já comandou, e a vesícula manda em paralelo para ajudar o estômago a fazer a digestão. A bexiga vai pegar o resíduo de energia e levar para a superfície do corpo, para a energia de defesa. Essa área o chinês chama de aquecedor inferior, a área do umbigo para baixo. Do umbigo até o diafragma ele chama de aquecedor médio, e acima do diafragma ele chama de aquecedor superior. Ele não fala em chacras.

Em termos de energia eles falam no aquecedor superior, que faz a energia do tórax. Essa energia do tórax é que gera a energia ancestral, que será passada aos seus filhos e recomeçar o ciclo.

Que todos tenhamos muita PAZ

Em breve se Deus quiser falaremos mais sobre a inter-relação entre os órgãos, as emoções, e os órgãos que não têm um representante físico ou seja só existem como energia.

Mais uma vez PAZ.